

Laboratoire Mixte International



ATELIER DE ROSSO-MAURITANIE, 8 et 9 octobre 2015 : "Le *Typha australis* en question"

I/ Contexte et justification

Le delta du fleuve Sénégal est une **région de grande biodiversité du fait de la rencontre de l'océan Atlantique et d'un grand fleuve exogène en milieu sahélien**. Les eaux douces et salées y composent une mosaïque complexe d'écosystèmes souvent riches mais très fragiles et rendus vulnérables par les équipements hydrauliques. En effet, l'aménagement du fleuve Sénégal a considérablement modifié les conditions de mélange et de complémentarités des milieux d'eaux douces et salées, ce qui semble, selon les dynamiques observées pour le moment, se traduire par des **modifications de grande envergure comme la prolifération des plantes hydrophytes** (*Typha australis* et *Salvinia molesta*, notamment), la sur salinisation des sols, la rétraction des aires de prédilection de certains groupes taxinomiques de plantes et d'insectes ou, subséquemment, la perte en habitats et en espèces dans les divers écosystèmes protégés comme le Parc National des oiseaux du Djoudj (Sénégal) et le Parc National du Diawling (Mauritanie) du delta du fleuve Sénégal (Mouhamadou Diakhaté, 2008, 2012).

Le delta est constitué par des espaces de transition entre le continent et l'océan communément appelés "zones humides". Ces espaces stratégiques font **l'objet d'une attention toute particulière de la part des Etats Sénégalais et Mauritanien** qui ont décidé de créer une "**Réserve Biosphérique Transfrontalière**" dans le delta du fleuve Sénégal **afin de mutualiser leurs moyens et d'harmoniser leurs politiques d'intervention dans les parcs nationaux** (cf. cartes n° 1 et 2). Ces zones humides sont à la fois, grâce à leurs aptitudes écologiques et leurs positions géostratégiques, le lieu de concentration saisonnière (oiseaux paléarctiques) ou endémique d'une importante biodiversité, mais également d'exercice de

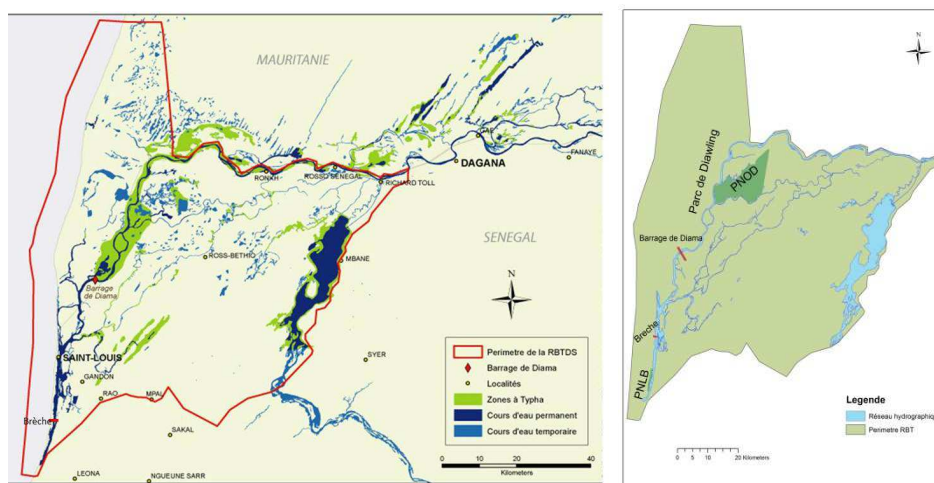
nombreuses activités de développement (cf. Photo n° 1). La conservation de ces zones de transition et de leur biodiversité est devenue un enjeu crucial en termes de développement durable et de lutte contre la pauvreté. La situation actuelle est caractérisée par des conflits liés à la compétition pour l'accès aux ressources et leur partage entre les membres des différentes communautés qui se partagent les services économiques de ces écosystèmes.

L'Atelier de Rosso vise à faire l'état des lieux et à mettre en lumière les dynamiques en compétition dans cet espace complexe soumis aux contraintes du changement global notamment l'impact de la prolifération de *Typha*. Il s'agit d'apporter et/ou de compléter les éléments d'information et de connaissance générale sur cette plante adventice à travers la perte de biodiversité en lien avec le changement d'utilisation des terres à savoir : (i) la perte d'habitat des espèces animales suite à l'envasement des vasières et autres cuvettes de décantation, (ii) la modification de la distribution spatiale des espèces animales et végétales ou des biomes, (iii) les perturbations des équilibres issus de la compétition interspécifique, (v) l'apparition d'espèces colonisatrices (plantes envahissantes et prédateurs), (iv) ou, entre autres, l'extinction d'espèces.

Plus spécifiquement, il s'agit d'avoir un aperçu, sur :

- *Typha* et services écosystémiques ;
- *Typha* et dynamique des milieux ;
- *Typha* et hydrologie fluvio-lacustre.

Carte n° 1 : Zone côtière et littoral/ /Carte n° : 2 Localisation des Parcs nationaux



Source : Sirena, UGB/2012

Photo n° 1 : Envol de flamands roses sur la Langue de Barbarie (PNLB)



Source : inconnue, photographie classée dans la BD du Leïdi, UGB/2013

II/ Participants

Structures partenaires de PATEO

- Université de Nouakchott;
- Iset de Rosso;
- IRD
- Parc national du Diawling;
- Ifan/CAD
- Université Gaston Berger de Saint-Louis;
- Parc National des oiseaux du Djoudj ;
- Parc de la Langue de Barbarie ;
- AMP de Saint-Louis.

Structures invitées

- OMVS;
- Département de Saint-Louis;
- Wilaya de Rosso.

III/ Logistique

L'atelier devrait réunir une trentaine de personnes, en dehors de la délégation de l'IRD. Nous proposons pour l'UN, l'Iset et l'UGB, une délégation de 7 personnes y compris les jeunes

chercheurs (deux par institution). Les parcs du Djoudj et du Diawling peuvent se faire représenter par deux personnes pour chaque entité. l'Ifan/CAD, l'AMP de Saint-Louis, le Parc de la Langue de Barbarie, l'OMVS, le Département de Saint-Louis et le Wilaya de Rosso se feront représenter par une personne pour chacune des structures.

Des ajustements seront opérés dès la confirmation des participants.

1/ **Hébergement** : prévoir une nuitée pour 20 personnes environ

2/ **Couvert** : trois repas sont à prévoir et une pause-café

3/ **Transport** : le remboursement du billet de transport des participants est prévu ainsi que l'essence si moyen personnel utilisé (factures carburant, reçu de location de véhicule de transport en commun, etc.). La location d'un véhicule de transport collectif pour la sortie sera aussi prise en charge par Pateo.

4/ **Salle de réunion** : Pateo utilise les locaux offerts par l'hôte de l'atelier.

IV/ Programme

Durée : deux (02) jours

Jour 1 : 8 octobre

Matin

- de 10 à 12 h30' : accueil des participants
- 13 heures : déjeuner à l'Iset de Rosso

Après-midi

- 15 heures – 18 h30' : visites guidées de sites choisis sur la rive droite du Fleuve Sénégal (sous la responsabilité de l'Iset et du Diawling)
- 20 heures : diner et première séance de travail du "Groupe Pateo-Nord" (choix des thématiques et co-encadrement des étudiants Master/Doctorat)

Jour 2 : 9 octobre

Matin

- 8 h30'-9 h : mise en place
- 9 h - 9 h15' : ouverture (Mot de bienvenue des hôtes de Pateo)
- 9 h30' - 9 h40' : présentation n° 1
- 9 h45' - 10 h05' : présentation n° 2

- 10 h10' - 10 h30' : présentation n° 3
- 10h 35' - 10 h55' : présentation n° 4
- 11 h - 11 h30' : pause-café
- 11 h 30' - 13 h : Discussions générales
- 13 h - 13 h 30 : Perspectives (relevé de conclusions) et séance de clôture
- 13 h30' - 14 h 30 : déjeuner

Après-midi : retour des participants

NB: les résultats des travaux feront l'objet d'une publication scientifique